

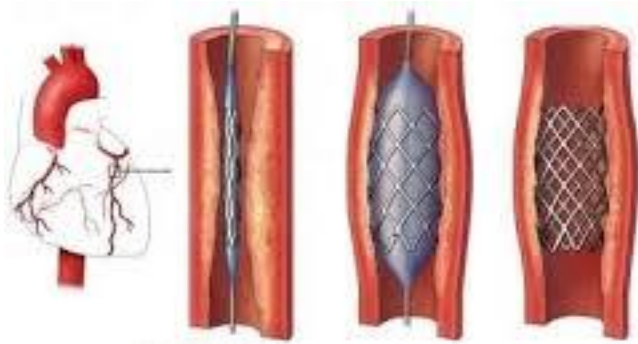
經手腕、手肘部行 心導管檢查照護需知



阮綜合醫院
阮綜合醫療社團法人
YUAN'S GENERAL HOSPITAL

2021/03 修訂

一、什麼是心導管檢查？：



心導管檢查乃利用特製不透光導管，動脈放到心臟或心臟鄰近的大血管中，注射顯影劑，透過監視器檢視心臟血管病變位置及血流狀況，瞭解冠狀動脈病灶的確切位置及嚴重度，以便執行各種檢查或治療。

圖：

https://www.google.com/search?q=%E5%BF%83%E5%B0%8E%E7%AE%A1%E6%94%AF%E6%9E%B6&tbm=isch&hl=zh-TW&tbs=ring:CShutg-H-OZKYWjBOEyeLjMh&rlz=1C1VFKB_enTW680TW684&sa=X&ved=0CAIQrnZqFwoTCMChrOGvh08CFQAAAAAdAAAAABAL&biw=1264&bih=869#imgrc=rR-Xid99sBhU8M&imgdii=0Kf8FNEDQ4y_PM

二、檢查目的：

心導管檢查是用一條**特製柔軟**又富有彈性之檢查導管，在局部麻醉下經由**周邊動脈**順著血管一直到心臟，以測量心臟壓力、氧氣含量、**並可使用**顯影劑，以協助許多**心臟及血管**疾病的診斷。

三、檢查前之準備事項：

1. 醫師會向您解說心導管檢查的過程，護理人員協助您填妥心導管檢查同意書及抽血檢驗。
2. 為避免檢查時發生嘔吐情形，所以請您至少禁食4小時以上**為佳**。
3. 為**因應**檢查過程中**隨時可能需注射**藥物，護理人員會在住院時為您注射靜脈留置**軟針**，**並**保留到出院。

四、檢查當天：

1. 護理人員將協助您穿檢查衣及服用藥物。
2. **檢查前**，請您先到廁所解尿，並去除內衣褲、活動假牙、戒指、項鍊、手錶等隨身物品。
3. 工作人員會以病床推送您到心導管室檢查。

4. 檢查過程中，醫師**可能**會與家屬討論治療方式及相關病情，所以**最好**能有一位家屬陪伴您於**心導管室外**等待。

五、檢查中：

1. 進入檢查室後會為您裝上心電圖監視器。
2. 醫護人員會協助您於檢查部位進行消毒，並鋪上無菌的布單。醫師會幫助您於**手腕或手肘部皮膚**施打局部麻醉藥物。您仍是意識清楚的狀態，有任何的不適，可隨時告訴醫師。
3. 在局部麻醉藥物的幫助下，從手腕或手肘部的血管放入一隻導管鞘後，初步準備即完成，心導管再由導管鞘進入血管至心臟開始檢查。一般約需 40 分鐘至 1 小時可完成**第一階段診斷**。之後醫師可能會與家屬討論治療方式及相關病情，或依專業評估判斷後進行後續**第二階段治療處置**。
4. 檢查治療結束後，導管室團隊會儘速移除導管與導管鞘，並會在您手腕或手肘部傷口處以紗布覆蓋傷口、膠布固定、再以**雙層宜拉膠布**加壓以幫助止血，避免出血或血腫。

六、檢查後：

1. 工作人員會到心導管室接您回病房。
2. 回到病房後護理人員會立即為您量血壓、心跳、呼吸、四肢脈搏，並觀察檢查處傷口**包紮**情況。
3. 回到病房後的**第一個 2~4 小時**，請您於床上或床邊休息，之後再慢慢下床活動，期間**若需如廁**，建議在床上使用便盆或尿壺，**有問題**可請護理人員協助，**儘量不下床為原則**，以避免檢查後暈眩或傷口出血。

參考資料：廖張京棣總校閱(2010)·最新實用內外科護理學(上)·四版
P11-34~11-35·台北市：永大。

製作單位：護理部 8C 護理站

諮詢電話：07-3351121 轉 1871

4. 回到病房後的第一個 2~4 小時，請您繼續使用**雙層宜拉膠布**在傷口**持續**加壓以避免出血或血腫，**特別注意手腕或手肘**部關節要**儘量**伸直勿彎曲，**並避免使力抓握**。2~4 小時後，外層宜拉膠會視情況放鬆或移除，內層宜拉膠則會保留持續加壓至隔天由專科護理師移除。
5. 加壓期間護理人員會**依情況不定**時評估傷口有無**再**出血，**以及同一隻手末梢**有無**循環受阻、麻木疼痛、冰冷**等情形。
6. **任何時候**，您如有胸悶、胸痛、心悸、嘔吐、傷口疼痛、傷口出血等**不適**症狀，請立即告訴醫護人員。

七、檢查當天及隔日：

1. **任何時候**，檢查傷口處若有出血情形，請立即告知醫護人員。
2. **檢查當晚**，請採擦澡方式，**避免淋濕傷口處紗布**
3. **檢查隔日早上**，傷口上的紗布及膠布會由專科護理師移除並換藥。
淨勿潮濕即可，不必再貼紗布，可使用 OK 繃，一般傷口會自行癒合。

八、出院後：

1. 出院當天，主治醫師會與您約好下次回診時間。
2. 出院後，飲食要多吃蔬果及適當水份，避免排使用力。
3. **出院後一週內**，傷口處**不宜負重使力(拿大於 3 公斤以上重物)**，**不宜泡澡浸濕**。日常活動時傷口處可能有**輕微疼痛**，**正常情況下會慢慢改善**。
4. 出院後**任何時候**，若發現**手部腫脹、發熱、疼痛、麻刺**等不適，請立即**至急診評估檢查**，此外若有何疑問，也可隨時至門診詢問。
5. **傷口淤青**，於**3 週至 1 個月左右**會改善。

參考資料：廖張京棣總校閱(2010)·最新實用內外科護理學(上)·四版
P11-34~11-35·台北市：永大。

製作單位：護理部 8C 護理站

諮詢電話：07-3351121 轉 1871